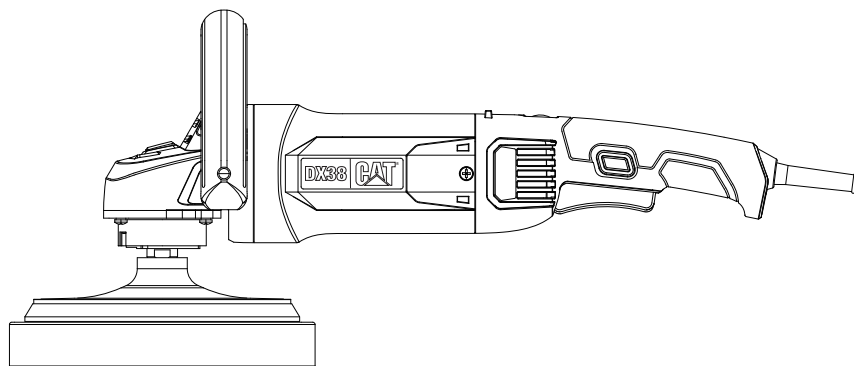


CAT[®]

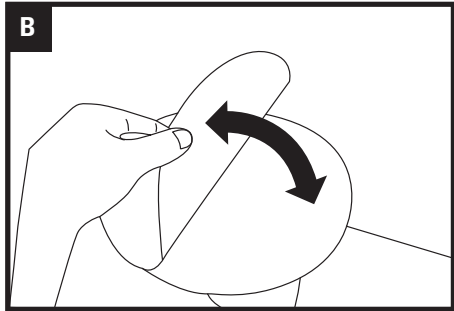
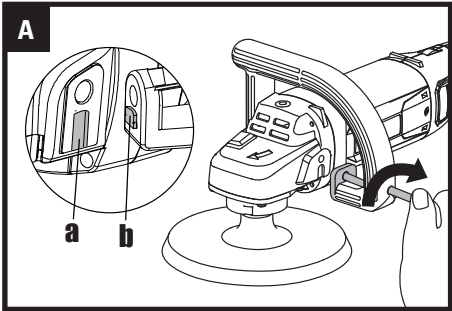
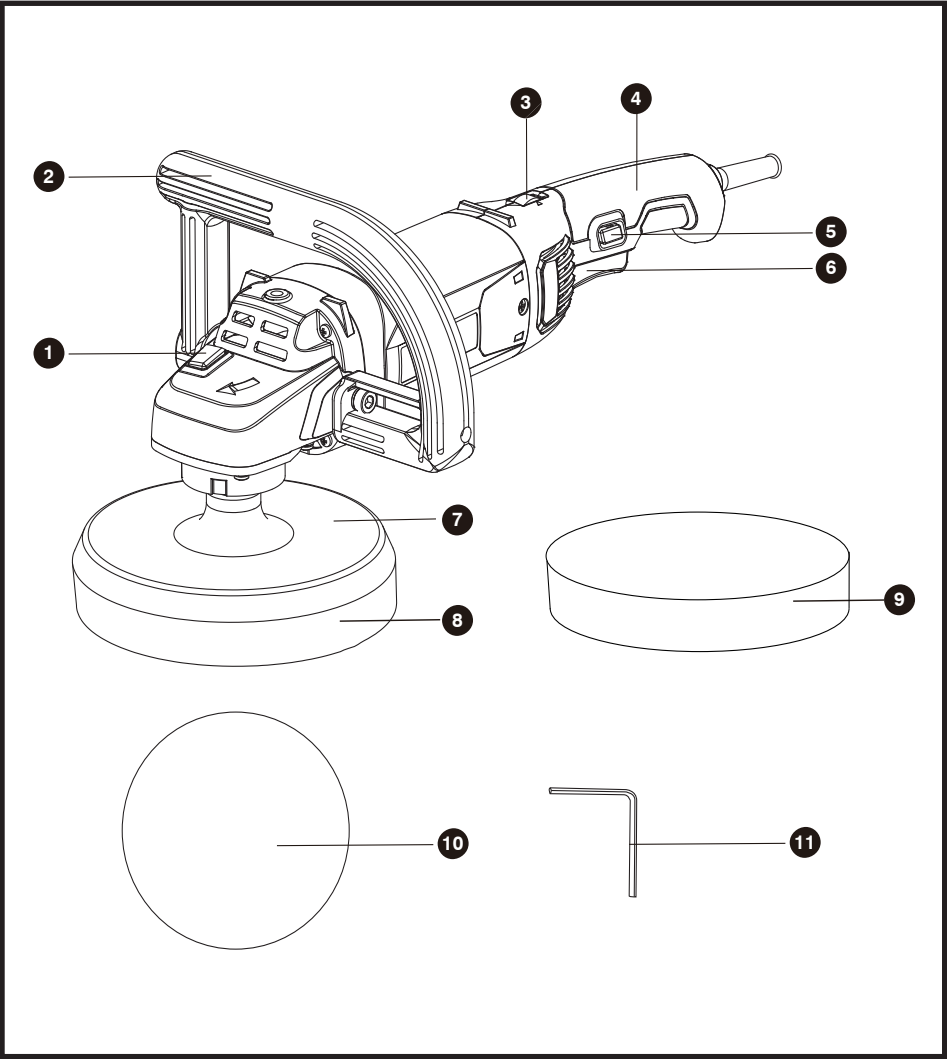


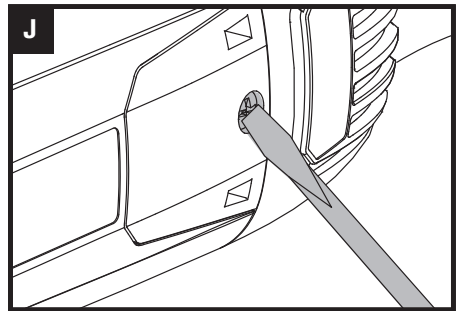
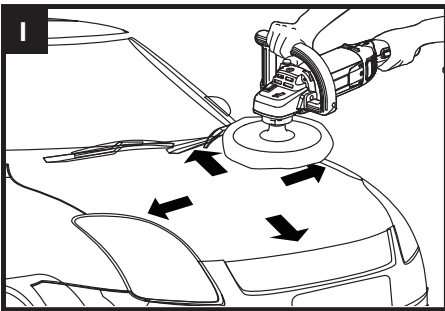
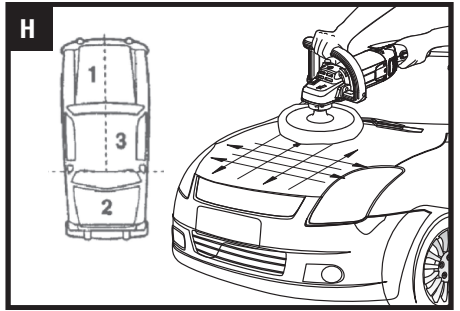
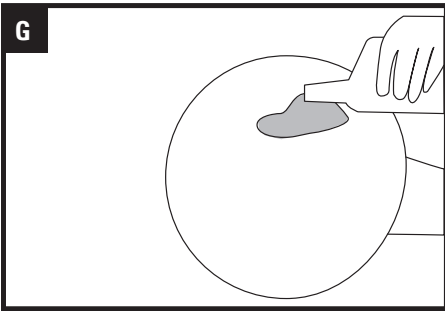
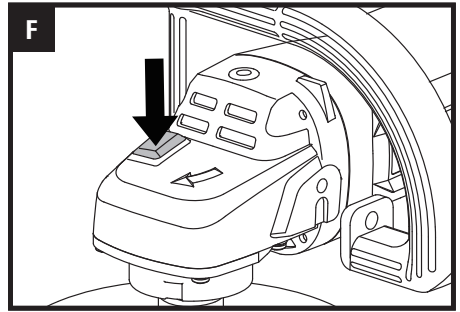
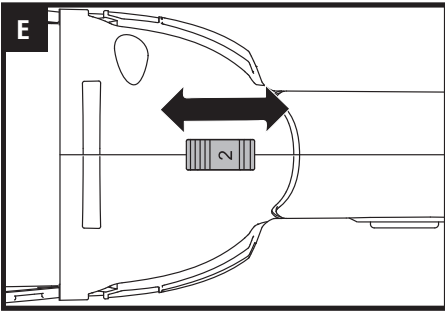
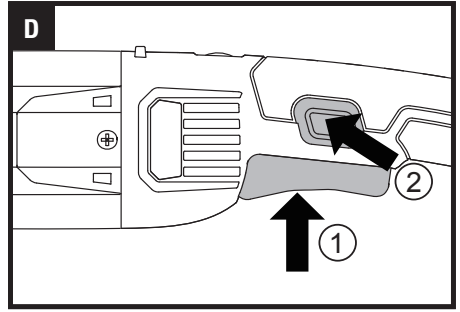
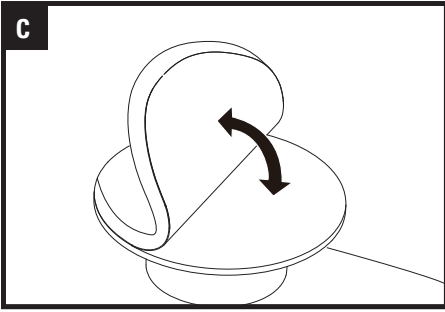
1400W

DX38



EN	Polisher	DK	Polermaskine
DE	Poliermaschine	PL	Polerka
FR	Polisseuse	BG	Полировчик
IT	Lucidatrice	HU	Polirozó
ES	Pulidora	RO	Polizator
NL	Polijsmachine	CZ	Leštička
PT	Polidora	SK	Leštič
SV	Putsare	SL	Polirnik
FIN	Kiillotuskone	TR	Parlatıcı
NOR	Poleringsmaskin	AR	ملع





ОРИГИНАЛНИ ИНСТРУКЦИИ БЕЗОПАСНОСТ НА ПРОДУКТА ОБЩИ ПРЕДУПРЕЖДЕНИЯ ЗА БЕЗОПАСНОСТ ЗА ЕЛЕКТРОИНСТРУМЕНТИ



ПРЕДУПРЕЖДЕНИЕ Моля, прочетете всички разпоредби. Неспазването на всички посочени инструкции може да доведе до токов удар, пожар и/или сериозно нараняване.

Запазете всички предупреждения и инструкции за бъдеща справка.

Терминът „електроинструмент“ в предупрежденията се отнася за вашите електроинструменти, захранвани от мрежата (с кабел) или за електроинструментите, работещи с батерия (без кабел).

1. БЕЗОПАСНОСТ НА РАБОТНОТО МЯСТО

- a) **Поддържайте работното място чисто и добре осветено.** Разхвърляните или тъмни места предизвикват инциденти.
- b) **Не работете с електроинструменти в експлозивни атмосферни като например при наличие на запалими течности, газове или прах.** Електроинструментите произвеждат искри, които могат да запалят прах или изпарения.
- c) **Децата и наблюдателите трябва да стоят настрана, докато работите с електроинструмента.** Разсейването може да доведе до загуба на контрол.

2. Електрическа безопасност

- a) **Щепселите на електроинструментите трябва да съответстват на контактите. Никога не модифицирайте щепсела по никакъв начин. Не използвайте никакви адаптерни щепсели със заземени електроинструменти. Немодифицираните щепсели и подходящите контакти ще намалят риска от токов удар.**
 - b) **Избягвайте контакт на тялото със заземени повърхности, като тръби, радиатори, кухненски печки и хладилници.** Съществува повишен риск от токов удар, ако тялото ви бъде заземено.
 - c) **Не излагайте електроинструментите на дъжд или влажни условия.** Водата, навлизаща в електроинструмента, ще увеличи риска от токов удар.
 - d) **Не повреждайте кабела. Никога не използвайте кабела, за да носите, дърпате или изключавате електроинструмента. Дръжте кабела далеч от топлина, масло, остри ръбове или движещи се части.** Повредените или заплетени кабели повишават риска от токов удар.
 - e) **Когато работите с електроинструмент на открито, използвайте удължителен кабел, подходящ за употреба на открито. Употребата на кабел, подходящ за употреба на открито, намалява риска от токов удар.**
- f) **Ако е наложително да работите с електроинструмента във влажно място, използвайте защитно захранване с дефектнококова защита (ДТЗ). Използването на ДТЗ намалява риска от токов удар.**
- ## 3. Лична безопасност
- a) **Бъдете нащрек, внимавайте какво правите и използвайте здравия си разум, когато работите с електроинструмент. Не използвайте електроинструмент, когато сте изморени или под влияние на наркотици, алкохол или лекарства. Момент невнимание при работа с електроинструмент може да доведе до сериозни наранявания.**
 - b) **Използвайте лични предпазни средства.** Винаги носете защитни очила. Предпазните средства като прахова маска, предпазни обувки против пързалаяне, каска или антифони, използвани за подходящите условия, ще намалят нараняванията.
 - c) **Предотвратяване на неволно стартиране. Уверете се, че превключвателят е в позиция изкл. (off), преди свързване към източник на захранване и/или батериен пакет, вземане или носене на инструмента. Носенето на електроинструменти с пръст върху превключвателя или енергиизирането им при натиснат превключвател може да доведе до злополуки.**
 - d) **Отстранете всеки регулиращ ключ или гаечен ключ преди да включите инструмента. Гаечен ключ или друг ключ, прикрепен към въртяща се част на електроинструмента, може да доведе до наранявания.**
 - e) **Не дръжте инструмента твърде далече. Непрекъснато спазвайте подходящо положение и баланс. Това спомага за по-доброто управление на електроинструмента в непредвидени ситуации.**
 - f) **Носете подходящо облекло. Не носете широки дрехи или бижута. Дръжте косата и дрехите си далеч от движещите се части. Широките дрехи, бижута или дългата коса могат да бъдат захванати от движещите се части.**
 - g) **Ако са осигурени устройства за свързване на уреди за извличане и събиране на прах, уверете се, че те са свързани и се използват правилно. Използването на прахоуловители може да намали опасностите, свързани с праха.**
- ## 4. Използване и грижа за електроинструмента
- a) **Не претоварвайте електроинструмента. Използвайте правилния електроинструмент за вашите нужди. Правилният електроинструмент ще свърши работата по-добре и по-безопасно при скоростта, за която е проектиран.**
 - b) **Не използвайте електроинструмента, ако превключвателят не го включва и**

изключва. Всеки електроинструмент, който не може да се управлява с превключвателя, е опасен и трябва да бъде ремонтиран.

- с) Изключете щепсела от източника на захранване и / или извадете батерийния пакет, ако се разглобява, от електроинструмента, преди да направите каквито и да е настройки, да смените аксесоарите или да съхранявате електроинструментите.** Подобни превантивни предпазни мерки намаляват риска от включване на електроинструмента по невнимание.
- д) Съхранявайте електроинструментите на място, недостъпно за деца, и не позволявайте на лица, които не са запознати с електроинструмента или с тези инструкции, да работят с електроинструмента.** Електроинструментите са опасни в ръцете на необучени потребители.
- е) Грижете се за електроинструментите и аксесоарите. Проверявайте за неправилно подравняване или свързване на движещите се части, счупване на части и всякакви други състояния, които могат да повлияят на работата на електроинструмента.** При повреда, ремонтирайте инструментите преди употреба. Много злоголуки са причинени от лошо поддържани електроинструменти.
- ф) Поддържайте режещите инструменти остри и чисти.** Правилно поддържаните режещи инструменти с остри режещи ръбове е по-малко вероятно да засичат при работа и са по-лесни за управление.
- г) Използвайте електроинструментите, аксесоарите и резците според настоящите инструкции, като отчитате условията на работа и работата, която трябва ще се извършва.** Употребата на електроинструмента за операции, различни от тези, за които е предназначен, може да доведе до опасни ситуации.
- 5. Обслужване**
- а) Вашият електроинструмент трябва да се обслужва от квалифицирано лице, което използва само оригинални резервни части.** Това ще гарантира запазенето на безопасността на електроинструмента.

ИНСТРУКЦИИ ЗА БЕЗОПАСНОСТ ЗА ВСИЧКИ ОПЕРАЦИИ

Общи инструкции за безопасност за полиране

- а) Този електроинструмент е предназначен да работи като полираща машина. Прочетете всички предупреждения за безопасност, инструкции, илюстрации и спецификации, предоставени с този електроинструмент.** Неспазването на всички посочени инструкции може да доведе до токов удар, пожар и/или сериозно нараняване.
- б) С този инструмент не се препоръчва извършването на операции като шлайфане, шкурене, почистване с телена**

четка или рязане. Операциите, за които не е предназначен електроинструментът, биха могли да създадат опасност и да причинят телесни повреди.

- в) Не използвайте аксесоари, които не са специално проектирани и препоръчани от производителя на инструмента.** Това, че даден аксесоар може да бъде прикрителен към електроинструмента, не означава, че е гарантирана безопасна работа с него.
- г) Номиналната скорост на аксесоара трябва да бъде най-малко равна на максималната скорост, отбелязана върху електроинструмента.** Аксесоари, които се движат по-бързо от номиналната си скорост, може да се счупят и да отскочат.
- д) Върхният диаметър и дебелината на аксесоара трябва да бъдат в диапазона на производителността на електроинструмента.** Аксесоари с неправилни размери не могат да бъдат правилно предпазени или контролирани.
- е) Резбованото гнездо на аксесоара трябва да отговаря на резбата на шпиндела на шлифовъчното устройство. За аксесоари, които се монтират посредством фланец, отворът за оста на аксесоара трябва да съответства на диаметъра на фланеца.** Аксесоари, които не съответстват на монтажните части на електроинструмента, няма да бъдат балансирани, ще вибрират много и може да доведат до загуба на контрол.
- ж) Не използвайте повредени аксесоари.** Преди всяко използване проверявайте аксесоарите като например подложката на диска за пукнатини или износване. Ако изпуснете електроинструмента или аксесоара, проверете ги за повреда или инсталирайте неповреден аксесоар. След като проверите и инсталирате аксесоара, вие и стоящите редом с вас лица трябва да застанете така, че да сте извън равнината на въртящата се аксесоар. Сега носете електроинструмента с максималната скорост на празен ход за една минута. По принцип, ако аксесоарът е повреден, той ще се счули през това време на тестване.
- з) Носете лично предпазно облекло. В зависимост от приложението, използвайте щит за лицето, защитни очила тип маска или защитни очила. При необходимост, носете противопрохова маска, антифони, ръкавици и работна престилка, която може да спре малките абразивни частици или късчета от заготовката. Защитата на очите трябва да може да спре летящите отпадъци, които се получават при различните операции. Противопроховата маска или респираторът трябва да могат да филтрират частиците, създадени при работата. Продължителното излагане на шум с голяма интензивност може да доведе до загуба на слуха.**
- и) Дръжте страничните лица на безопасно разстояние от работната зона. Всеки, който влиза в работната зона, трябва да е с лично защитно облекло. Фрагменти от**

обработвания детайл или от счупен аксесоар могат да излетят и да причинят травма и извън непосредствената зона на работа.

- й) **Дръжте електроинструмента само за изолираната повърхност за захващане, когато извършвате операция, при която режещият инструмент може да влезе в досег със скрито окабеляване или със собствения си кабел.** Режещите аксесоари, влизащи в досег с проводник под напрежение, може да поставят откритите метални части на електроинструмента под напрежение и да причинят токов удар на оператора.
- к) **Дръжте захранващия кабел далеч от въртящия се аксесоар.** Ако изгубите контрол, кабелът може да бъде отрязан или да се захачи, а дланта или ръката Ви може да бъде издърпана във въртящия се аксесоар.
- л) **Никога не оставяйте електроинструмента, докато аксесоарът не е спрял напълно.** Въртящият се аксесоар може да се забие в повърхността и да изгубите контрол върху електроинструмента.
- м) **Не пускайте инструмента насочен срещу себе си.** При неволен контакт, въртящият се аксесоар може да захале облеклото Ви и да се забие в тялото Ви.
- н) **Редовно почиствайте вентилационните отвори на електроинструмента.** Вентилаторът на двигателя вкарва прах в корпуса и прекаленото събиране на метален прах може да създаде риск от токов удар.
- о) **Не работете с електроинструмента близо до запалими материали.** Искрите от него могат да ги запалят.
- п) **Не използвайте аксесоари, които изискват охлаждащи течности.** Използването на вода или други охлаждащи течности може да доведе до токов удар или сътресение.
- р) **При работа ръката ви трябва да държи ръкохватката. Винаги използвайте допълнителните ръкохватки, доставени с инструмента.** Загубата на контрол може да предизвика телесни повреди.

ДОПЪЛНИТЕЛНИ ИНСТРУКЦИИ ЗА БЕЗОПАСНОСТ ЗА ВСИЧКИ ОПЕРАЦИИ

Откат и предупреждения за избягването му

Откатът е внезапна реакция при притискане или засядане на въртящия се диск, подложката за диска, четката или някой друг аксесоар. Притискането или засядането предизвикват внезапно спиране на въртящия се аксесоар, което от своя страна предизвиква неконтролирано движение на електроинструмента в точката на свързване в посока, обратна на въртенето на аксесоара.

Например ако абразивен диск бъде притиснат от заготовката или заседне, ръбът на диска, който влиза в точката на притискане, може да се вреже

в повърхността на материала, като предизвика падане или отскачане на диска. Дискът може да отскочи по посока или настрани от оператора в зависимост от посоката на движение на диска в точката на притискане. При тези обстоятелства абразивните дискове могат също така да се счупят.

Обратният удар е резултат от използване на електроинструмента не по предназначение и/или от неправилни работни процедури или условия и може да бъде предотвратен чрез вземане на споманатите по-долу предпазни мерки.

- а) **Хванете здраво електроинструмента и застанете така, че тялото и ръката ви да могат да противостоят на силите на обратния удар. Винаги използвайте допълнителната ръкохватка, ако има такава, за максимален контрол на обратния удар или реактивния въртящ момент по време на пускането на инструмента.** Операторът може да контролира реактивния въртящ момент и силите на обратния удар, ако вземе подходящите предпазни мерки.
- б) **Никога не поставяйте ръката си близо до въртящия се аксесоар.** Аксесоарът може да даде откат към ръката ви.
- в) **Не заставяйте в зоната, в която би се придвижил електроинструментът при евентуален откат.** Обратният удар ще придвижи инструмента в посока, обратна на движението на диска в точката на зацепване.
- д) **Внимавайте много, когато обработвате ъгли, остри ръбове и т.н.** Избягвайте подскачане или засядане на аксесоара. Ъглите, острите ръбове или подскачането имат тенденцията да зацепват въртящия се аксесоар и да предизвикват загуба на контрол или откат.
- е) **Не слагайте нож за верижен трион за рязане на дърво или нож за назъбен трион.** Такива ножове често предизвикват откат и загуба на контрол.

ДОПЪЛНИТЕЛНИ ИНСТРУКЦИИ ЗА БЕЗОПАСНОСТ ЗА ОПЕРАЦИИ ПО ПОЛИРАНЕ

Предупреждения за безопасност, специфични за операции по полиране

- а) **Не позволявайте свободното вързване на незакрепена част от полиращото капаче или придържащите го връзки. Отстранете или подрежете всички разхлабени връзки.** Свободните придържащи връзки могат да се залепат в пръстите ви или да се усучат около заготовката.

СИМВОЛИ



За да се намали риска от нараняване, потребителят трябва да прочете ръководството с инструкции



Носете прахова маска



Предупреждение



Двойна изолация



Носете антифони



Излезлите от употреба електрически продукти не бива да бъдат изхвърляни заедно с битовите отпадъци. Моля, използвайте рециклиращи съоръжения там, където има такива. Информация за рециклирането можете да получите от местните власти или от съответния търговец на дребно.



Носете защитни очила

СПИСЪК НА КОМПОНЕНТИТЕ

1. ЗАКЛЮЧВАЩ БУТОН НА ШПИНДЕЛА
2. СПОМАГАТЕЛНА РЪКОХВАТКА
3. БУТОН ЗА ПРОМЯНА НА СКОРОСТТА
4. ЗАДНА РЪКОХВАТКА
5. ПРЕВКЛЮЧАТЕЛ ЗА ЗАКЛЮЧВАНЕ
6. БУТОН ВКЛ./ИЗКЛ.
7. ВЕЛКРО ПОДЛОЖКА
8. ВОСЪЧНА ПОДЛОЖКА
9. ПОЛИРАЩА ПОДЛОЖКА
10. ШКУРКА С ВЕЛКРО
11. ШЕСТОСТЕН

Не всички илюстрирани или описани аксесоари са включени в стандартния комплект.

ТЕХНИЧЕСКИ ДАННИ

Типово обозначение DX38 (38- обозначение на машини, представляващи полираща машина)

Напрежение	220-240V~50/60Hz
Входна мощност	1400W
Скорост на празен ход	1000-3000/min
Размер на подложката	180mm
Резба на шпиндела	M14
Клас на защита	□/II
Тегло на машината	3.27kg

ИНФОРМАЦИЯ ЗА ШУМА

Претеглено звуково налягане	L_{pA} : 82.5 dB (A)
Претеглена звукова мощност	L_{wA} : 93.5 dB (A)
K_{pA} & K_{wA}	3.0 dB (A)
Носете антифони.	

ИНФОРМАЦИЯ ЗА ВИБРАЦИИТЕ

Обща стойност на вибрациите (триаксиална векторна сума), определена според БДС EN 60745:	
Полираща	Стойност на вибрационните емисии $a_{h,p}$ = 19.38 m/s^2 (основна ръкохватка)
	Стойност на вибрационните емисии $a_{h,p}$ = 25.63 m/s^2 (спомогателна ръкохватка)
	Неопределеност K = 1.5 m/s^2

- Декларираната обща стойност на вибрациите е измерена в съответствие със стандартен метод за изпитване

и може да се използва за сравняване на един инструмент с друг.

- Декларираната обща стойност на вибрациите може също да се използва при предварителна оценка на експозицията.



ПРЕДУПРЕЖДЕНИЕ: Стойността на емисиите на вибрации и шум при реално използване на електроинструмента може да се различава от декларираната стойност в зависимост от начините, по които инструментът се използва, в зависимост от детайла, който се обработва, и в зависимост от следните примери и други варианти за начина на използване на инструмента:

Как се използва инструментът и материалите, които се режат или пробиват.

Добро състояние и правилна поддръжка на инструмента.

Използване на правилните аксесоари за инструмента и поддържането му остър и в добро състояние.

Стегнат захват на ръкохватките и използване на противовибрационни и противощумови аксесоари. Употреба на инструмента според дизайна му и тези инструкции.

Този инструмент може да предизвика синдром на вибрация „ръка-рамо“, ако употребата му не се управлява адекватно.



ПРЕДУПРЕЖДЕНИЕ: За да бъде точна, оценката на нивото на експозиция в реалните условия на употреба трябва също да вземе предвид всички части от работния цикъл като например времето, през което инструментът е изключен и когато работи на празен ход без реално да извършва работа. Това може значително да намали нивото на експозиция през общия работен период.

Как да намалите риска от експозиция на вибрации и шум.

ВИНАГИ използвайте остри длета, свредла и ножове.

Грижете се за инструмента според тези инструкции и го поддържайте смазан (където е приложимо).

Ако инструментът ще се използва редовно, инвестирайте в противовибрационни и противощумови аксесоари.

Планирайте работния си график, за да разпределите употребата на високовибрационни инструменти в няколко отделни дни.

АКСЕСОАРИ

Спомагателна ръкохватка	1
Шестостен	1
Велкро шкурка със зърнестост 80	3
Восъчна подложка	1
Полираща подложка	1
Велкро подложка	1

Препоръчваме ви да закупите вашите аксесоари от същия магазин, от който сте закупили инструмента. Направете справка с опаковката за аксесоари за повече подробности. Персоналът в магазина може да ви съдейства и да ви предложи съвет.

ИНСТРУКЦИИ ЗА РАБОТА



ЗАБЕЛЕЖКА: Преди да използвате инструмента, прочетете внимателно книжката с инструкции.

ПРЕДНАЗНАЧЕНИЕ

Машината е предназначена за полиране.

СГЛОБЯВАНЕ

1. МОНТАРИНЕ НА СПОМАГАТЕЛНАТА РЪКОХВАТКА (ВЖ. ФИГ. А)

Подравнете и захванете изпъкналият елемент на спомагателната ръкохватка с жлеба на машината.

Затегнете винта с шестостена по посока на часовниковата стрелка.

За ваша лична безопасност винаги използвайте помощната ръкохватка.

2. ПОСТАВЯНЕ НА ШКУРКАТА (ВЖ. ФИГ. В)

Велкро шкурката се закрепва лесно върху подложката на полиращата машина. Поставете шкурката върху плочата, така че да покрива цялата площ, натиснете и леко завъртете, за да сте сигурни, че шкурката е поставена равномерно върху плочата. Уверете се, че шкурката е равномерна по краищата и че е центрирана, в противен случай полиращата машина ще вибрира. Отстранете шкурката, като притиснете ръба и я отлепите.

3. ПОСТАВЯНЕ НА ВОСЪЧНАТА/ ПОЛИРАЩАТА ПОДЛОЖКА (ВЖ. ФИГ. С)

Восъчната/полиращата подложка също се поставя лесно върху велкро подложката на полиращата машина. Следвайте същите стъпки както при ПОСТАВЯНЕ НА ШКУРКАТА по-горе.

РАБОТА

1. БУТОН ВКЛ./ИЗКЛ. И ЗАКЛЮЧВАЩ БУТОН (ВЖ. ФИГ. D)

Натиснете бутона за вкл./изкл., след това бутона за заключване; първо отпуснете бутона за вкл./изкл. и след това бутона за заключването. Сега бутонът е заключен за продължителна употреба. За да изключите инструмента, само натиснете и освободете бутона за вкл./изкл.

2. БУТОН ЗА ПРОМЯНА НА СКОРОСТТА (ВЖ. ФИГ. E)

Скоростта се увеличава при преместване на бутона на по-високо число и намалява при преместване на по-ниско число.

3. ЗОНИ НА РЪКОХВАТКАТА

Винаги дръжте полиращата машина здраво с две ръце по време на работа.

4. БУТОН ЗА ЗАКЛЮЧВАНЕ НА СПИНДЕЛА (ВЖ. ФИГ. F)

Натиснете бутона за заключване на шпиндела и завъртете велкро подложката, докато се заключи.

ВНИМАНИЕ: Бутонът за заключване на шпиндела трябва да се натиска само при смяна на подложката. Не го натискайте, докато подложката се върти.

5. НАНЕСЕТЕ ЛАКА (ВЖ. ФИГ. G)

Разнесете около супена лъжица лак равномерно по цялата повърхност на восьчната подложка. Не нанасяйте лак директно върху автомобила. Това първо приложение трябва да бъде достатъчно за около 1/3 от автомобил със среден размер. За второто и третото нанасяне на лак повърхорете както по-горе. Восьчната подложка няма да се адсорбира толкова много при презареждане.

6. ИЗПОЛЗВАНЕ НА АВТОЛАК (ВЖ. ФИГ. H)

Като държите удължителя над рамото си, първо обработете равните повърхности, т.е. предния капак, капака на багажника и покрива. Покривайте зоните бързо с широк замах и кръгосано. Не натискайте полиращата машина. Тя автоматично ще свърши най-добрата работа.

7. ЗАВЪРШВАНЕ НА РАБОТАТА (ВЖ. ФИГ. I)

Използвайте широк замах с кръгосани движения, за да получите блясък. Не натискайте прекомерно полиращата машина.

8. КАК ДА СМЕНИТЕ ЧЕТКИТЕ (ВЖ. ФИГ. J)

ПРЕДУПРЕЖДЕНИЕ! Изключете щепсела от контакта преди извършване на настройка.

Свалете държача на четката с помощта на отвертка. Проверете дължината на четката и я сменете, ако е под 4 mm. При смяна на четките винаги сменяйте и двата, дори ако едната е дълга над 4 mm. Поставете държача на четката в корпуса. Затегнете държача. Проверете дали инструментът работи преди употреба и го оставете да работи на празен ход няколко минути, за да се стабилизират четките.

СЪВЕТИ ПРИ РАБОТА С ПОЛИРАЩА МАШИНА

- Винаги оставяйте полиращата машина да свърши работата – не прилагайте сила или излишен натиск. Препоръчително е да използвате малки кръгови движения. Твърде силният натиск ще забави движението на машината и ще повлияе качеството на работата.
- Най-честата грешка е нанасянето на твърде много восък. Ако подложката адсорбира твърде много восък, той няма да бъде достатъчно траен, а полирането ще бъде по-трудно и продължително.
- Ако капачето непрекъснато пада от подложката, използвайте ново капаче.
- Ако разнасянето на восъка е твърде трудно, е възможно да сте използвали твърде много восък.


ПОДДРЪЖКА

Преди да пристъпите към каквото и да било регулиране, обслужване или поддръжка, първо издърпайте захранващия кабел от електрическия контакт.

Вашият електроинструмент не съдържа никакви детайли, които да се обслужват от потребителя.

Никога не използвайте вода или химически препарати за почистване на електроинструмента. Почиствайте го със суха кърпа. Винаги съхранявайте вашия електроинструмент на сухо място. Поддържайте вентилационните отвори на двигателя чисти. Поддържайте всички бутони за управление чисти от прах. От време на време може да виждате искри през вентилационните отвори. Това е нормално и няма да повреди вашия електроинструмент. Ако захранващият кабел бъде повреден, той трябва да бъде подменен от производителя, от обслужващия го представител или от друго компетентно лице с цел избягване на опасности.

ОПАЗВАНЕ НА ОКЛНАТА СРЕДА

 Излезлите от употреба електрически продукти не бива да бъдат изхвърляни заедно с битовите отпадъци. Моля, използвайте рециклиращи съоръжения там, където има такива. Информация за рециклирането можете да получите от местните власти или от съответния търговец на дребно.

ДЕКЛАРАЦИЯ ЗА СЪОТВЕТСТВИЕ

Ние,
Positec Germany GmbH
Postfach 32 02 16, 50796 Cologne, Germany

Декларираме, че продуктът
Описание: **Полировчик**
Тип **DX38 (38- обозначение на машини, представляващи полираща машина)**
Функция **полираща**

Отговаря на следните директиви:
2006/42/EC, 2011/65/EU & (EU)2015/863, 2014/30/EU

както и на стандартите
EN 60745-1
EN 60745-2-3
EN 55014-1
EN 55014-2
EN IEC 61000-3-2
EN 61000-3-3

Лице, оторизирано да изготвя техническото досие,
Име: Marcel Filz
Адрес: Positec Germany GmbH Postfach 32 02 16, 50796 Cologne, Germany



2021/05/05
Allen Ding
Заместник-главен инженер, отговарящ за тестването и сертифицирането
Positec Technology (China) Co., Ltd 18, Dongwang Road,
Suzhou Industrial Park, Jiangsu 215123, P. R. China

CAT[®]



www.catpowertools.com



©2023 Caterpillar. CAT, CATERPILLAR, their respective logos, "Caterpillar Yellow," the "Power Edge" trade dress as well as corporate and product identity used herein, are trademarks of Caterpillar and may not be used without permission. Positec Group Limited, a licensee of Caterpillar Inc

AR01708200